

ご存知ですか?

給湯器のあれこれ

お湯が出ない、お湯が出るのに時間がかかるときは、給湯器内部の部品が経年劣化している可能性があります。

リモコンやガス供給の確認、給湯器本体のエラーコードのご確認を。



私たちの暮らしに欠かせない給湯器。寿命や不具合のサイン、意外と知らないやっけないことなどをちょこっとご紹介します。

●給湯器の寿命は?

家族構成や、1日の追い焚きの回数などによっても異なりますが、多くは10年前後と言われています。

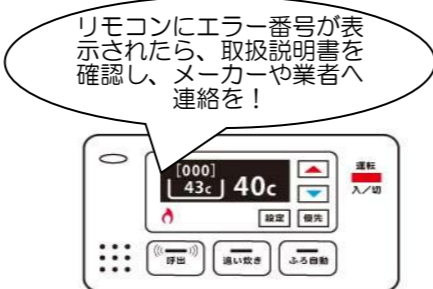
●不具合のサインは?

湯温が不安定と感じたら、内部の温度調節センサーの故障かも。追い焚きができないときは、湯温や湯量を測るセンサーや電気系統に不具合の可能性が。ちなみに、追い焚きに必要なた量は給湯口の上5センチ以上。また、フィルターの汚れを取り除くと解決することも。取扱説明書を確認しましょう。



メーカーによっては試験済みで使用OKとしている市販の入浴剤や、メーカー独自で販売している入浴剤があります。HPをチェック!

- ・異音がる
ピーという音はファンモーターの不具合の可能性。ボンッという音は不完全燃焼の恐れあり。使用を中止し、業者へ連絡を。
- ・異臭がる
ガスや焦げ臭いニオイは不完全燃焼の恐れあり。給湯器から水漏れしている場合も不完全燃焼のおそれあります。



リモコンにエラー番号が表示されたら、取扱説明書を確認し、メーカーや業者へ連絡を!

「〇〇(メーカー名) エラーコード 〇〇〇(エラー番号)」で検索するのもおすすめです!

やっけないこと

- ・機器の排気口、排気部を塞がない、周囲に洗濯物や紙類、モップなど燃えやすいモノを置かない。
- ・機器近くでスプレー缶の使用やガス抜きをしない。
- ・追い焚き機能に影響を与えるため、硫黄系、酸(炭酸系など)、塩、とろみやにごりタイプ、アルカリ系、オイルやアルコールを含む入浴剤は避ける。

かんたんレシピ

アジのスパイシーポテサラ

じゃがいもにアジの干物を合わせ、スパイスを効かせたひと味違うポテトサラダ。お酒のおつまみにもおすすめですよ!

教えてくれた人…尾田衣子さん
料理研究家。料理教室「アシェットドキヌ」主宰。ル・コルドンブルー東京ほかで料理を学び独立。身近な食材で手軽に作れる料理に定評がある。
<https://ryo-ri.net/>

材料 (2~3人分)

- アジの干物…1枚、じゃがいも…3個、紫玉ねぎ…1/2個、パクチー…1株
- A: マヨネーズ…大さじ2、プレーンヨーグルト…大さじ1、粒マスタード…小さじ2、クミンシード…小さじ1/2、ガラムマサラ…小さじ1/4
- 塩・コショウ…適量



※じゃがいもは熱いうちに潰し、調味料を加えると味がしみ込みやすくなります。
※スパイスの量は好みで調整してください。
※パクチーが苦手なら、イタリアンパセリや三つ葉などでアレンジできます。

- ①アジの干物は魚焼きグリルなどで焼き、骨を取ってほぐす。紫玉ねぎは薄切りにし、パクチーは粗切りにする。
- ②じゃがいもは皮をむいて輪切りにして耐熱容器に入れ、1センチ程の水を加えてフタをし、600Wの電子レンジに8分程かける。じゃがいもに火が入ったら水気を切り、フォークなどで潰して軽く塩をふる。
- ③②に①、Aの材料を入れてざっくりと混ぜ、器に盛りつけて黒コショウをふる。

快適Life

重曹やクエン酸をペーストにすることで、より汚れ落ちの効果が期待できます。賢く使っておうちをきれいにしましょう!

■クエン酸と重曹、どんな汚れを落とす?

●クエン酸(酸性)…アルカリ性の汚れに効果的。
たとえば…トイレの尿汚れ、白色の石鹸カス、電気ポット内のカルキ汚れなど。

●重曹(弱アルカリ性)…油や皮脂など酸性の汚れに効果的。
たとえば…キッチンまわりの油汚れ、手あかのついた窓ガラスなど。

■ペーストのつくり方

どちらも混ぜるモノ2~3に対し水1程度を少しずつ混ぜます。



どろっとした歯磨き粉くらいの固さになれば完成!

■クエン酸ペーストに効果的な汚れ

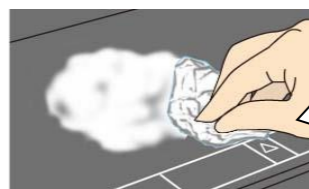
・トイレの黄ばみや尿石汚れに、ペーストを塗り、15~30分置いたら古い歯ブラシなどでこすります。
・キッチンやトイレの水栓の根元にある頑固な水アカ部分にのせ、15~30分程度置いたら古い歯ブラシなどでこすります。

■重曹ペーストに効果的な汚れ

・五徳や魚焼きグリルの網、換気扇のフィルターの頑固な汚れにペーストを塗り、15~30分置いて古い歯ブラシなどでこすります。
・電子レンジのフラットテーブルやターンテーブルの頑固な油汚れやコゲにペーストをのせてラップで覆い、15~30分置きます。



濡らしたキッチンペーパー&ラップで湿布状態にすれば、より効果的!



時間を置いたら丸めたラップやスポンジなどで落とします

■クエン酸NGのところ

鉄、アルミ、銅、真鍮、天然大理石、天然石、コンクリート、漆喰、珪藻土など

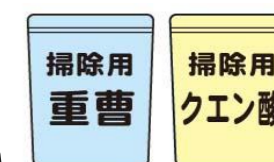


塩素系漂白剤とは絶対一緒に使わないこと!

■重曹NGのところ

アルミ、銅、真鍮、大理石、傷つきやすいガラスやプラスチック、塗装面など

■使用する時の注意

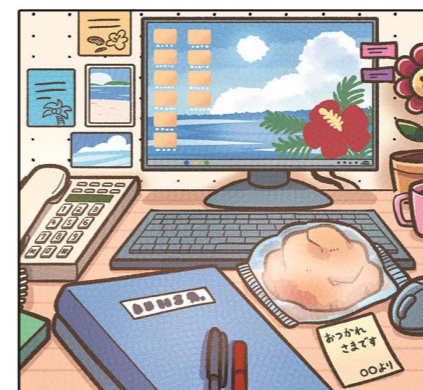
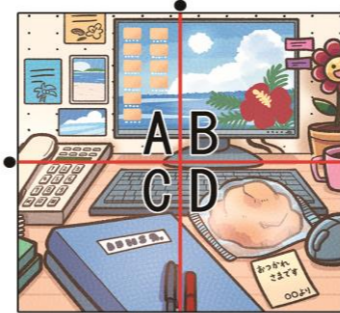


・食用ではなく、掃除用を使うこと! 使用目的によって純度が違うためです。
・仕上げにペーストをしっかりと水で流し、水気を拭き取りましょう!

※材料・道具の取り扱いに気を付けて作業してください

間違い探し

左右のイラストで違う箇所が5つあります。左の表から間違いの多いエリアをアルファベットで教えてください。



答えは左下にあります。